

# BaKon

## BK3300A

### AKILLI KURŞUNSUZ LEHİM İSTASYONU YÜKSEK FREKANSLI ISITMA BÜYÜK TERMO TELAFİSİ

#### Kullanma Kılavuzu V1.1

Değerli müşterimiz,

Modern tesislerde en son teknoloji ile üretilen ve titiz kalite kontrol işlemlerinden geçirilen ürünün size uzun yıllar en verimli biçimde ve güvenli bir şekilde hizmet etmesini istiyoruz

Bu nedenle, ürünü kullanmadan önce kılavuzun tamamını dikkatlice okuyunuz Piyasa ihtiyaçlarına göre kompakt tasarlanmış ve bir çok mükemmel özelliğe sahip BAKON Akıllı Lehimleme istasyonu' nu tercih ettiğiniz için teşekkür ediyoruz.

DK Elektronik Bilgisayar San. Tic.Ltd.

# İÇİNDEKİLER

Dikkat .....	1
Kutu İçeriği.....	2
Yüksek Frekanslı Lehim Özellikleri .....	2
Parça İsimleri .....	3
Kurulum ve Çalıştırma .....	3-5
Sıcaklık Ayarı .....	4
Anlık Sıcaklık Ayarı .....	5
Parametre Ayarı .....	5-7
Şifre Ayarı .....	5-6
Çalışma Modu Ayarı .....	7
Sıcaklık Ve Isı Geri Kazanım (kalibrasyon) Grafiği.....	8
Uyku Modu .....	8
Parametre Ayarı Akış Şeması.....	9
Yüksek Frekanslı Havya Kullanımı.....	10
Uygun Havya Uçlarını Seçin.....	10
Havya Sıcaklığı .....	10
Temizlik .....	10
Havya Uçlarının Bakımı	
Ucu Kontrol Etmek Ve Temizlemek .....	11
"İslatma" ucunu Geri Yükle.....	11
Havya Ömrünü Uzatma .....	12
Hata Mesajları.....	12
S-E Hata Sensörü.....	12
H-E Sıcaklık Sensörü .....	12
Sorun Giderme .....	12-13
Isıtıcı, Sensör Ve Lehim Hasarını Kontrol Etmek .....	14-15
Isıtıcı Ve Sensör Aksesuarlarının Hasar Görmesi .....	14
Yüksek Frekanslı Lehimin Sökülmesi.....	14
Isıtıcı Ve Sensörün Direncinin Ölçülmesi .....	15
Isıtıcıyı Değiştirdikten Sonra Kontrol.....	15
Yüksek Frekanslı Lehim Hasarı .....	15
Sigorta Değiştirilmesi.....	15

## UYARILAR

### Dikkat

Yangın tehlikesi kişisel ve çevresel güvenliğinize tehlike oluşturabilecek durumların yaşanmaması için aşağıdaki yönergelere uyunuz

- 1. Çalışmanız bittiğinde cihazın güç kablosunu mutlaka prizden çıkartınız!!!
- 2. Orjinal Bakon yedek parça ve aksesuarlar kullanınız.
- 3. Arıza durumunda yetkisiz kişilerce cihaz'a müdahale ettirmeyiniz. cihaz ile birlikte verilen Teknik Servis Bilgi Formunu doldurun ve formdaki yönergeleri takip edin.
- 4. Bakon istasyonun güç kablosunu mutlaka topraklaması olan bir priz'e takınız, topraklaması olmayan prizlerde kesinlikle kullanmayınız.
- 5. Cihaz çalıştığında muhtemel yüksek sıcaklık olan 400C ye kadar ulaşabileceğinden havya kol metal aksamına kesinlikle çıplak elle dokunmayın vücudunuzu temas ettirmeyin, aksi halde ciddi yanıklara maruz kalırsınız, çalışma ortamı içerisinde ve yakınında yanıcı patlayıcı gaz ihtiva eden nesnelere bulundurmuyunuz.
- 6. Cihazı kullanmadığınız zamanlarda açık bırakmayınız.

## Kutu İeriđi

	Adet
Ana Ünite	1 Adet
Havya	1 Adet
Havya Sehpađı (Temizleme Topu/Sünger Dahil)	1 Adet
220 V Gü Kablosu	1 Adet
Topraklama Kablosu	1 Adet
Kullanım Kılavuzu	1 Adet
Garanti Belgesi	1 Adet

## Özellikler

	Yüksek Frekanslı Lead Free Lehim İstasyonu
Gü	150W
Giriş Voltajı	□ AC 230V □ AC 110V
Çıkış Voltajı	36V
Sıcaklık Aralığı	Bkz. Çalışma Modu P7
Maksimum Ortam Sıcaklığı	40 °C
Sıcaklık Stabilitesi	± 2 °C (Yüksüz ve hava akışı yok)
Kasa Malzemesi	Alüminyum
Boyutlar	215 X 26 X 06 mm

## Havya İstasyonu

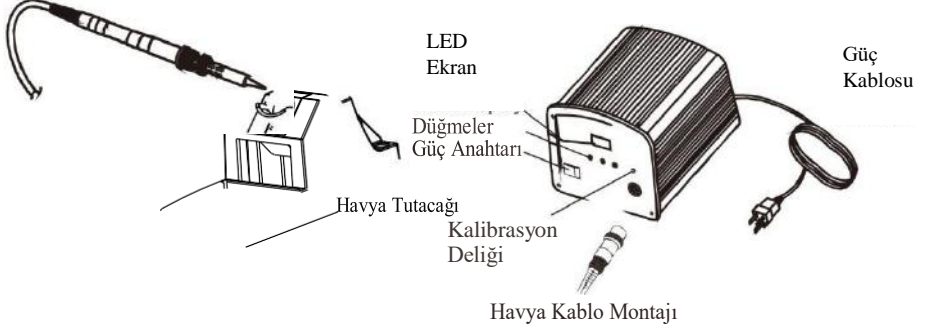
Voltaj Derecesi	36V
Zemine Karşı U Direnci	<2Q
Topraklama Voltajı İin U	<2mV
Isıtıcı	Yüksek Frekanslı Vorteks
Kablo	1.8 m
Havya Uzunluđu (Kablo Dahil Deđildir)	190mm
Ađırlık	3.9Kg

- U sıcaklığı 191/192 termometre ile ölçülmüştür.
- Bakon, ürünle ilgili herhangi bir deđişiklik ve nihai açıklama için saklı haklara sahiptir.Bu kılavuzdaki resimler sadece referans amaçlıdır.

## Parça İsimleri

---

### Havya Kablo Montajı



## Kurulum ve Çalıştırma

---

**Dikkat:** Lehim istasyonunu bağlayıp sökerken, istasyonu korumak için lehimleme istasyonunu kapatmayı unutmayın.

### Yüksek Frekanslı Havya İstasyonu

1. Havya sehpasını çıkarın ve lehim süngerini yerleştirin
2. Süngeri ıslatın, ardından suyu sıkın, havya sehpasına yerleştirin (Bkz. Şekil 2), ayrıca süngerin her zaman nemli olması için sünger'e su ekleyebilirsiniz.

### Bağlantı

3. Havya kolunu lehimleme istasyonundaki soket'e takın
4. Havyayı havya sehpasına koyun

Delğe yerleştirin:

Saat yönünde çevirin:

1. Güç kablosunu topraklı bir duvar prizine takın.
2. Gücü açmadan önce havya kolunu cihaza taktığınızdan emin olun.
3. Önceden ayarlanmış sıcaklık 320C dir, sıcaklık sabitlendiğinde ısınma göstergesi yanar.

### Sıcaklığı Ayarlamak

#### Normal Sıcaklık Ayarı

Uyarı: Sıcaklığın ayarlanabildiğinden emin olun (Şifre girerek), ayar yapıldıktan sonra lehim istasyonu ayarlanan sıcaklıkta çalışır.

1. Soldaki sayı (yüzler) yanıp sönene kadar en az 1 saniye boyunca "\*" düğmesine basın, ayarı başlatmak için yüzleri ayarlayın.



Ör; 400 C'yi 350 C'ye değiştirin

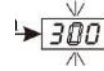
1. Doğru değeri seçmek için Yukarı ve Aşağıya basın.(Aşağıya bakın)



Aşağı/Yukarı  
Basın



"\*"Düğmes  
ine Basın

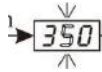


Yüzlü sayıları onaylamak için\* tuşuna basın, onlar hanesi yanıp söner ve ayar için hazırdır.

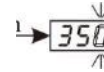
1. Doğru değeri seçmek için Yukarı ve Aşağı'ya basın. (Aşağıya bakın)



Aşağı/Yukarı  
Basın



"\*"Düğmes  
ine Basın



Onluk sayıları onaylamak için \* tuşuna basın, birler basamağı yanıp söner ve ayara hazırdır.

1. Birimler basamađını ayarlamak için aynı adımları tekrarlayın ve ayarı tamamlamak için\* tuşuna basın.

“\*” Düğmesine Basın



Buraya basın

- Ayarlanan sıcaklık hafızasını girin
- Ayarlanan sıcaklığı göster
- Sıcaklık kontrolünü başlat

Not: Ayar sırasında ünite kapatılırsa ayar geçerli değildir. Ayar değeri kabul edilebilir aralığı aşarsa, yüzlük ayara geri döner ve tüm değeri sıfırlamanız gerekir.

### Anında Sıcaklık Ayarı

#### Sıcaklığı Artır

▲ düğmesine basın ve bırakın, sıcaklık 1°C artar, basılı tutun, sıcaklığı koruyun ideal değere ulaşana kadar artırın, bırakın.

#### Sıcaklığı Azalt

▼ tuşuna basın ve bırakın, sıcaklık 1°C azaltın, basılı tutun, sıcaklık ideal değere ulaşana kadar düşmeye devam edin, bırakın.

### Parametre Ayarları

---

Parametreler ayarlanabilir.

#### Şifreyi Belirle

Varsayılan şifre 0000'dır, bu sıcaklıkta şifre olmadan sıcaklık ayarlanabilir, yetkilendirme gerekiyorsa, lütfen şifreyi sıfırlayın

### Yeni Şifre Belirle

1. Gücü kapatın, A ve T'ye aynı anda basın, ardından açın
2. C görüntülenene kadar A ve T tuşlarına basın
3. Yeni şifreyi belirlenmek için hazır

### Eski Şifreyi Girin

4. \*,---e basın ve yüz hanesi yanıp söner, ▲ ve ▼ tuşlarına basarak yüzlük rakamı girin, spesifik adımlar için lütfen sıcaklık ayarına bakın
- Not: Şifreyi girdikten sonra verileri kaydetmek için \* tuşuna basın.

### Yanlış Şifre Girildi

5. yanlış şifre girildikten 1 saniye sonra lehim istasyonu çalışma moduna geri döner.

### Doğru şifre girildi

6. Parolayı girdikten sonra, görüntüleniyorsa, parola doğrudur. 6 saniye sonra lehim istasyonu çalışma moduna geri döner.

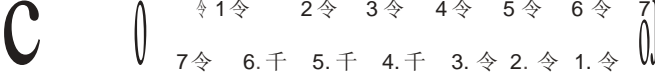
### Yeni Şifreyi Girin

7. Görüntülendiğinde \* tuşuna basın ve yeni şifre belirlemeye hazır olduğunu gösterir, şifreyi seçmek için ▲ ve ▼ tuşlarına basın, adımlar için lütfen sıcaklık ayarına bakın.
  8. 3 haneli şifre seçildikten sonra \* tuşuna basın ve görüntülenene kadar yeni şifreyi tekrar girin
  9. Girilen şifre aynı ise yeni şifre kaydedilir.
  10. Aynı değilse, görüntülenen parolayı sıfırlamanız gerekir.
- Not: Şifre 0-9 sayıları arasında kabul edilebili



## Çalışma Modu Ayarı

□□ görüntülediğinde, .A ve T'ye aynı anda basın. 亡岡 gösterildiğinde, çalışma modu ayarına hazırdır (her sayı belirli bir çalışma moduna karşılık gelir), .A'ya basın. veya aşağıdaki gibi değişen doğru sayıyı seçmek için T'ye basın.



Verileri kaydetmek için \* tuşuna basın. Sayı aşağıdaki çalışma moduna karşılık gelir. Not :X, varsayılan çalışma modunu ifade eder.

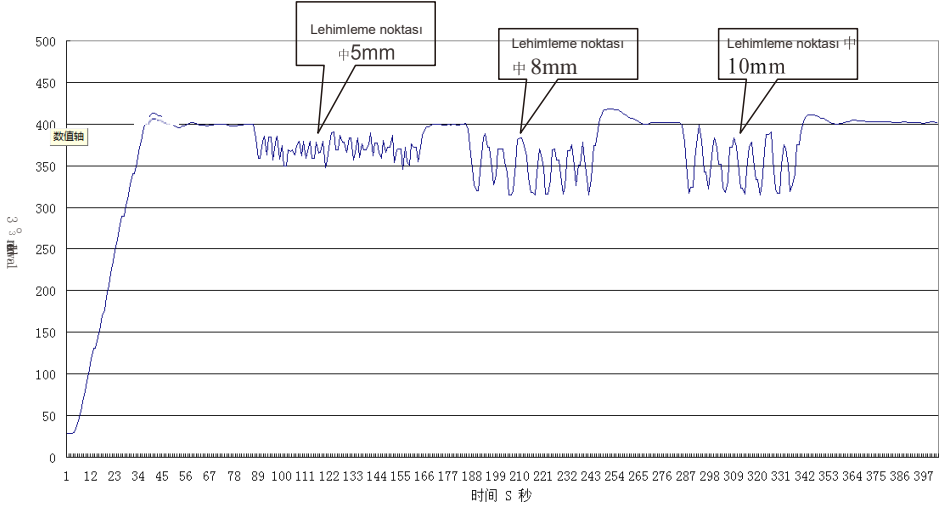
Uyarı: Yüksek sıcaklıktaki lehimleme, rezistans ve uç ömrünü kısaltabilir, düşük sıcaklıkta lehimleme üzerinde çalışmanızı öneririz.

### Çalışma Modu Ayarı

Çalışma Modu	Havya İstasyonu	Sıcaklık Aralığı	Notlar
	Elektromanyetik Havya	200°C -420°C	C/W uyku ve Otomatik kapanma
	Elektromanyetik Havya	200°C -420°C	C/W uyku ve Otomatik kapanma
	Elektromanyetik Havya Veya Çok Büyük Uçlar Kullanan Lehim İstasyonu	200°C -420°C	
	Elektromanyetik Cımbız Ve Tel St N Pper	80°C -600°C	C/W uyku ve Otomatik kapanma
	Elektromanyetik Havya	50°C-420°C	C/W uyku ve Otomatik kapanma
	Elektromanyetik Havya	80°C -420°C	C/W uyku ve Otomatik kapanma
	Elektromanyetik Havya	200°C -480°C	C/W uyku ve Otomatik kapanma
	Elektromanyetik Havya	200°C -480°C	C/W uyku ve Otomatik kapanma
	Elektromanyetik Havya	200°C-420°C	
	Elektromanyetik Havya	200°C -420°C	
	Havya Veya Çok Büyük Uçlar Kullanan Lehim İstasyonu	200°C -420°C	
3	Büyük Uçlar Kullanan Havya Veya Lehi	80°C -600°C	
4	Elektromanyetik Havya	80°C -420°C	
5	Elektromanyetik Havya	50°C-420°C	
6	Elektromanyetik Havya	200°C-480°C	
7	Elektromanyetik Havya	200°C-480°C	

Not: Varsayılan Çalışma Modu 6'dır.

## Sıcaklık Gerikazanım Grafiği



## Zaman- Saniye

## Sıcaklık Kalibrasyon Grafiği

## Uyku Fonksiyonu

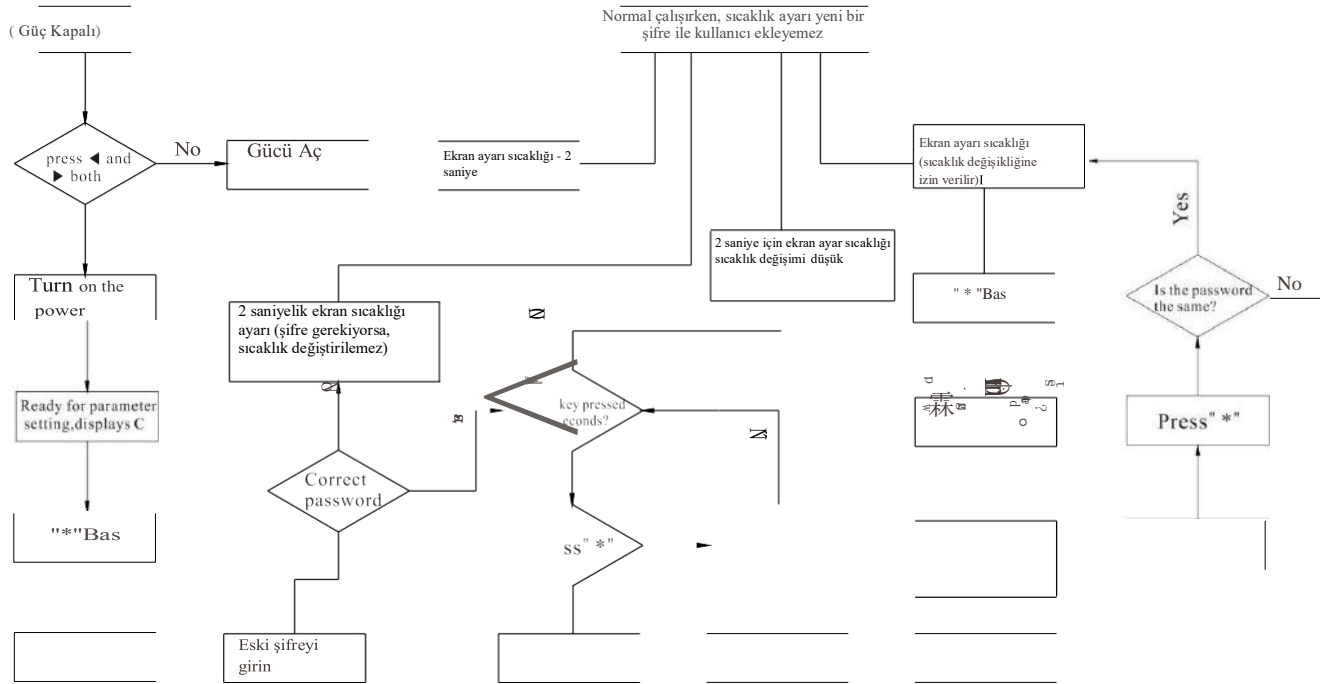
Çalışma modunu ayarladıktan sonra, lehim istasyonu uyku moduna girer, 20 dakika boşta kalır ve aynı zamanda uç sıcaklıkları 200°C'ye (ayar sıcaklığı >200°C ise) veya 50°C'ye (ayar sıcaklığı <200° ise) düşer. C).

Lehim istasyonunu uyandırmanın üç yolu:

1. Herhangi bir tuşa basın
2. Gücü kapatın ve lehim istasyonunu yeniden başlatın
3. Havya kolunu sehpa dan alın

Lehim istasyonu 40 dakika için uyku moduna girerse, otomatik olarak kapanacaktır.

# Parametre Ayar Akış Şeması



## Yüksek Frekanslı Havya Kullanımı

### Lehimleme için uygun ucu seçin

1. Uçlar ve lehim bağlantısı arasındaki temas alanını maksimuma çıkaran bir uç seçin. Temas alanını maksimize etmek en verimli ısı transferini sağlar; operatörlerin hızlı bir şekilde yüksek kaliteli lehim bağlantıları üretmesini sağlar.
2. Lehim bağlantısına iyi erişim sağlayan bir uç seçin, daha kısa uç uzunlukları daha hassas kontrol sağlar. Yoğun nüfuslu panoları lehimlemek için daha uzun veya açılı uçlar gerekebilir.

### Lehim sıcaklığı

Yüksek lehimleme sıcaklıkları ucu bozabilir. Mümkün olan en düşük lehimleme sıcaklığını kullanın. Mükemmel termal geri kazanım özellikleri, düşük sıcaklıklarda bile verimli ve etkili lehimleme sağlar. Bu ayrıca lehimlenen öğeyi termal hasardan korur.

### Yüksek Frekanslı Havyanın Kalibre Edilmesi

Havya, lehimleme değiştirildikten veya ısıtma elemanı veya ucu değiştirildikten sonra yeniden kalibre edilmelidir.

Kalibrasyon için lehimleme termometresi test cihazı kullanın

1. Sıcaklığı 350°C'ye ayarlayın
2. Sıcaklık stabilize olana kadar bekleyin, CAL potansiyometre fişini çıkarın
3. Sıcaklık sabitlendiğinde, uç termometresi 350°C'lik bir sıcaklık gösterene kadar vidayı (istasyonda CAL işaretli) ayarlamak için düz kenarlı (-) bir tornavida veya küçük artı (+) tornavida kullanın. Sıcaklığı artırmak için vidayı saat yönünde ve sıcaklığı azaltmak için saat yönünün tersine çevirin. CAL pot tapasını değiştirin.
- 4.\* T ve .a tuşlarına basın. 1 saniye boyunca aynı anda 2 telafi numarası görüntüleyin, doğru numarayı seçmek için T veya .a'ya basın.

□ Uç sıcaklığını ölçmek için BAKON BK191 termometresini tavsiye ederiz.

### Temizlik;

Uçtan oksitler ve karbürler gibi, ucu bir temizleme topuyla düzenli olarak temizleyin.

Lehim ve flux uca zarar verebilir. Bu kirlilikler, kusurlu bağlantılara neden olabilir veya ucun ısı iletkenliğini azaltabilir. Lehimlemeden sonra, lütfen ucu temizleyin ve yeni lehimle kaplayın, bu uçların oksitlenmesini önlemeye yardımcı olur.

Ucu sürekli temizleyin

1. Sıcaklığı 350°C'ye ayarlayın.
2. Sıcaklık dağıldığında, ucu temizleme topuyla temizleyin ve ucun durumunu kontrol edin.
3. Ucun lehim kaplı kısmında siyah oksit varsa, yeni lehim (akı içeren) uygulayın ve ucu temizleme topunun üzerine silin. Oksit tamamen çıkana kadar tekrarlayın. Yeni lehimle kaplayın. Lehim, lehimli ve ucu oksidasyondan korur ve ucun ömrünü uzatır.
4. Uç deforme olmuşsa veya aşırı derecede aşınmışsa, yenisiyle değiştirin.



---

Not: Oksidi çıkarmak için asla ucu eğelemeyin .

---

Bir "topaklanma" ucu, lehimle ıslatılmayan bir uçtur. Bu, kaplamayı oksidasyona maruz bırakır ve ucun ısı transfer verimini düşürür.

"Topaklanma" aşağıdakilerden kaynaklanır:

- Boşta çalışırken ucun taze lehimle kapatılmaması.
- Uzun süre yüksek uç sıcaklıkları
- G cinsinden lehimleme sırasında tamamen erimez.
- Ucu kirli veya kuru sünger ve bezlerle silmek (Her zaman temiz, ıslak, endüstriyel sınıf, kükürt içermeyen sünger veya top kullanın)
- Lehimdeki, demir kaplamadaki veya lehimlenecek yüzeylerdeki kirlilikler

Oluşan "Topaklanma"ları temizleyin

1. Ucu lehim kolundan çıkarın ve ucun soğumasını bekleyin.
2. 80-kumlu aşındırıcı poliüretan köpük stoku veya 100-kumlu zımpara bezi ile uçtaki oksitleri çıkarın.
3. Yeni açığa çıkan demir yüzeyin etrafına reçine çekirdek lehimini (0,8 mm veya daha büyük) çözgü, ucu sapın içine sokun ve istasyonu açın.

## Uç Ömrünü Uzatın

1. Her kullanımdan sonra ucu yeni lehimle kaplayın. Bu, ucu oksitlenmeye karşı korur ve uç ömrünü uzatır.
2. Mümkün olduğu kadar düşük sıcaklık deneyin.
3. İnce uçlu uçları yalnızca gerektiğinde kullanın. İnce hassas uçlardaki kaplama, kalın uçlardaki kaplamaya göre daha az dayanıklıdır.
4. Ucu farklı alanlarda kullanmayın. Ucu bükme kaplamanın çatlamasına ve uç ömrünün kısalmasına neden olabilir.
5. İşi yapmak için gereken minimum aktivasyon akısını kullanın, uç plakasına 1 derece daha aşındırıcı olan aktivasyon akısını ekleyin.
6. Sistemi kullanılmadığında kapatarak uç ömrünü uzatın.
7. Uca basınç uygulamayın. Hareket basıncı daha fazla ısıya eşit değildir. Isı transferini iyileştirmek için uç ve lehim eklemi arasında bir termal köprü oluşturmak için lehim kullanın.
8. Islak süngerin içinde temiz bakır tel bilye kullanın çünkü su ucu zedeleyebilir.

## Hata Mesajları

---

Üniteyle ilgili bir sorun olduğunda çeşitli hata mesajları görüntülenecektir. Eğer aşağıdaki mesaj görüntüleniyor, sorun giderme kılavuzuna bakın.

### **S-E Sensor Hatası**

Sensörde bir bağlantı kesilmesi veya devresinin işlev bozuklukları meydana gelirse, bir hata mesajı SE görüntülenir ve akımın havaya aktarılması durdurulur.

### **H-E Rezistans Hatası**

Ekran H-E gösterirse havaya ısınmaz, rezistans hasarlıdır.

Voltaj kullanıldığında, standart voltaj veya 190Dge'den büyük güç kapsamında değildir. Ekran H-E Gösterilir.

## Sorun Giderme

---

Uyarı: Servis yapmadan önce güç kablosunu çıkarın. Bunun yapılmaması sonucu elektrik çarpması meydana gelebilir.

Kontrolör hasarlıysa, kişisel yaralanmayı veya ünitenin hasar görmesini önlemek için kalifiye bir kişi veya yetkili servis temsilcisi kontrol etmelidir.

### **Problem 1: Birim Çalışmaması**

I. Güç kablosunun gevşek olup olmadığını kontrol edin, evet ise yeniden takın.

2. Sigortanın yanmış olup olmadığını kontrol edin, lütfen yeni bir sigortayı değiştirin.

Lütfen sigortanın neden yandığını aşağıdaki gibi kontrol edin:

- Yüksek frekanslı havyanın içinde kısa devre mi oldu?
- Topraklama kablosu ısıtıcıya temas ediyor mu?
- rezitansın ucu bükülmüş mü?

3. Kablonun kırık olup olmadığını kontrol edin, evet ise lütfen yeni bir kablo ile değiştirin.

Sorun 2: Uç ısınmıyor. "Sensör Açık Hatası" şeklinde görüntülenir.

1. Havya kordonun gevşek olup olmadığını kontrol edin. Evet ise, lütfen yeniden bağlanın.
2. Kablonun ve bağlantı fişinin bozuk olup olmadığını kontrol edin. Lütfen Yüksek frekanslı lehimin hasarına bakın.
3. Sensörü kontrol edin; lütfen rezistans ve sensör hasarına bakın.

Sorun 3: Uç aralıklı olarak ısınıyor

1. Havya kordonunun gevşek olup olmadığını kontrol edin. Evet ise, lütfen yeniden bağlanın.
2. Kablonun ve bağlantı fişinin bozuk olup olmadığını kontrol edin. Lütfen Yüksek frekanslı lehim hasarına bakın

Problem 4: Lehim ucu topaklanması

1. Uç sıcaklığını çok yüksek kontrol edin, evet ise uygun sıcaklığa ayarlayın.
2. Ucun temizlenip temizlenmediğini kontrol edin, "Uç Bakımı" bölümüne bakın

Sorun 5: Uç sıcaklığı çok düşük

1. Ucun oksitle kaplı olup olmadığını kontrol edin, bkz. "Uç Bakımı".
2. Havyanın doğru kalibre edilip edilmediğini kontrol edin, lütfen yeniden kalibre edin.

Sorun 6: Rezistans hatası "HE". görüntüleniyor

1. Havyada uç olup olmadığını kontrol edin; değilse, havaya bir uç yerleştirin.
2. Kablonun ve bağlantı fişinin bozuk olup olmadığını kontrol edin. Lütfen Yüksek frekanslı lehim hasarına bakın
3. Sensörü kontrol edin, lütfen rezistans ve sensör hasarına bakın

Sorun 7: Sıcaklık göstergesi yanıp sönüyor

1. Kablonun kırık olup olmadığını kontrol edin. Lütfen yüksek frekanslı lehim hasarına bakın.
2. Lehim noktasının çok büyük olup olmadığını kontrol edin, evet ise; lütfen daha yüksek güç tüketimine sahip başka bir lehim istasyonu kullanın.





## rezistans Ve Sensörün Direncinin Ölçülmesi

rezistans sıcaklığı oda sıcaklığına döndüğünde direnci ölçün, lütfen Excel 2'ye bakın.

Değiştirdikten sonra kontrol edin

rezistansı değiştirdikten sonra lütfen aşağıdaki maddelerle devam edin:

1. Pin 1 ile pin4 /pin2 , pin5ve pin1/2 arasındaki dirençleri ölçün, direnç oo olmalıdır, direnç oo değilse ısıtıcı sensöre veya dış kapağa dokunabilir, istasyon çalışmayacaktır.
2. Kablonun bozulmadığından ve topraklanmış kablunun doğru bağlandığından emin olmak için "a" "b" ve "c" dirençlerini ölçün.

## Yüksek Frekanslı Havya Hasarı

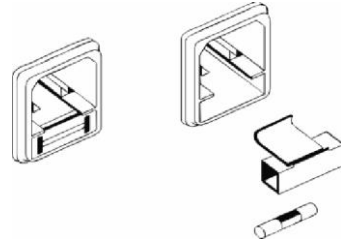
Aşağıdaki iki yöntemle yüksek frekanslı havyanın gücünü ölçün,

1. Gücü açın, Bağlantı kablosunun her parçasını sallamaya veya sarmaya çalışın. Isıtıcı LED gösterge ışığı yanıp sönüyorsa bağlantı kablosu değiştirilmelidir.
2. Soketteki demir fişin pinleri ile kurşun teller arasındaki direnci ölçün.Pini-mavi, Pin2-kırmızı, Pin3-koruyucu tel, Pin4-beyaz,Pin5-siyah, Pin 6- yeşil. 1n'den fazla, direnç 1'in üzerindeyse veya =, kabloyu değiştirin.

## Sigorta Değişimi

---

1. Güç kablosunu elektrik prizinden çıkarın
2. Sigorta kapağını çıkarın
3. Hasarlı sigortayı çıkarın.
4. Yeni sigortayı değiştirin.
5. Sigorta kapağını geri takın.



## Ürün Deklerasyonu

Ürün Tanımlaması : BAKON Havya İstasyonu

Ticari Tanımlama: BAKON Havya İstasyonu

Model: BK999.N Menşe ülke : P.R.C

### ARIZA DURUMUNDA YAPILACAKLAR

Ürün kutusunda bulunan Teknik Servis Bilgi Formunu doldurun . 7/24 Destek hattını arayarak ürün sevk'i için bilgi verin.

### CİHAZI GARANTİ KAPSAMI DIŞINDA BIRAKAN SEBEPLER

Sahip olduğunuz cihaz için belirlenmiş kullanım standartlarına uymak tüketicinin yükümlülüğündedir.

- 1. SIVI TEMASI** Cihazınızı her türlü sıvı temasından ve nemli ortamdan koruyunuz.
- 2. CİHAZIN DARBE GÖRMESİ** Cihazın darbe görmesi,yere düşmesi,cihaz üzerine ağır cisim konulması ve cihazın esnemelere maruz kalması'da darbe ile aynı etkileri yaratmaktadır.Yangın,sel veya yıldırım düşmesi durumunda meydana gelen hasar ve arızalar.

### 3. DEĞİŞİM GEREKTİREN HALLERDE UYULMASI GEREKENLER

Fabrikasyon hatası olan cihazların değişimi için cihaz orjinal ambalajı içerisinde olmalıdır ve cihazın ambalajının yıpranmamış ve yırtılmamış olması gerekmektedir.Ayrıca cihazın dış görünümünde kesinlikle hasar olmamalıdır.Cihaz ile aldığımız faturanın bir kopyasında cihaz ile birlikte gönderilmelidir.

### 4. YETKİSİZ MÜDAHALE

Yetkisiz müdahaleden sayılan durumlar ürüne ait bir parçayı değiştirme,yetkisiz kişilerce yaptırılacak onarımlar ve DK Elektronik garantisinde olmayan bir yedek parça kullanımını içerir.

### 5. YÜKSEK VOLTAJ VE AŞIRI YÜK

Voltaj düşüklüğü veya fazlalığı topraksız priz kullanılması,hatalı elektrik tesisatından meydana gelen hasar ve arızalar. Cihazın besleme voltajı ve çektiği akım cihaz dizayn edilirken belirlenir.Cihazın alabileceği voltaj ve akım birimleri cihazın kullanma kılavuzunda belirtilmiştir

### 6. KULLANMA KILAVUZU VE GARANTİ BELGESİNDE BELİRTİLEN

#### HUSUSLARA AYKIRI KULLANILMASINDAN KAYNAKLANAN ARIZALAR

Cihazın verimli kullanılmasını sağlamak ve mal güvenliğini korumak amacıyla DK Elektronik Kullanım kılavuzlarında yeterli bilgilendirme ve uyarıları yapmaktadır. Kullanıcıların belirtilen bu hususlara uyması şarttır. Cihaz garanti belgesiyle birlikte,satış belgesinin bir fotokopisinin de muhafaza edilmesi gerekmektedir. Cihazın garanti belgesinde satın alma tarihi fatura numarası ve yetkili satıcı kaşe ve imzası bulunmalıdır.

### 7. GARANTİ KAPSAM DIŞI DURUM VE SARF MALZEMELER

Isı kontrollü ve sıcak hava üfleme havaya istasyonlarının tamamında kullanılan ve kullanım ömürleri yapılacak lehimleme işlemleri ile orantılı olan havaya uç'ları sürekli kullanım sonucu tükendiğinden, Lehimleme kolları ve sıcak hava kolları ise çalışma esnasında yüksek ısı değerlerine ulaştığında (ortalama 250C / 300C ) lehimleme kol içerisindeki ısıtıcı rezidans düşme, çarpma,sarsıntı v.b..durumlarda darbelere karşı hassasiyetli hale gelecek ve kesinlikle zarar görecektir.kullanıcı kullanım esnasında söz konusu lehimleme kolları düşürme çarpma v.b.. darbelere karşı itina ile kullanmak durumundadır.Lehimleme işlemine ara verildiğinde lehimleme kollarını bekleme standardında muhafaza etmelidir.Aksi durumlarda darbe sonucu zarar görmesi durumunda ürün garanti kapsamı dışında kalacaktır.

### **Tüketici Kanununun 11inci maddesinde tüketiciye sağlanan seçimlik hakları;**

(1) Malın ayıplı olduğunun anlaşılması durumunda tüketici;

a) Satılanı geri vermeye hazır olduğunu bildirecek sözleşmeden dönme,

b) Satılanı alıkoyup ayıp oranında satış bedelinden indirim isteme,

c) Aşırı bir masraf gerektirmediği takdirde, bütün masrafları satıcıya ait olmak üzere satılanın ücretsiz onarılmasını isteme,

ç) İmkân varsa, satılanın ayıpsız bir misli ile değiştirilmesini isteme, seçimlik haklarından birini kullanabilir. Satıcı, tüketicinin tercih ettiği bu talebi yerine getirmekle yükümlüdür.

(2) Ücretsiz onarım veya malın ayıpsız misli ile değiştirilmesi hakları üretici veya ithalatçıya karşı da kullanılabilir. Bu fıkradaki hakların yerine getirilmesi konusunda satıcı, üretici ve ithalatçı müteselsilen sorumludur. Üretici veya ithalatçı, malın kendisi tarafından piyasaya sürülmesinden sonra ayıbın doğduğunu ispat ettiği takdirde sorumlu tutulmaz.

(3) Ücretsiz onarım veya malın ayıpsız misli ile değiştirilmesinin satıcı için orantısız güçlükleri beraberinde getirecek olması hâlinde tüketici, sözleşmeden dönme veya ayıp oranında bedelden indirim haklarından birini kullanabilir. Orantısızlığın tayininde malın ayıpsız değeri, ayıbın önemi ve diğer seçimlik haklara başvurunun tüketici açısından sorun teşkil edip etmeyeceği gibi hususlar dikkate alınır.

(4) Ücretsiz onarım veya malın ayıpsız misli ile değiştirilmesi haklarından birinin seçilmesi durumunda bu talebin satıcıya, üreticiye veya ithalatçıya yöneltilmesinden itibaren azami otuz iş günü, konut ve tatil amaçlı taşınmazlarda ise altmış iş günü içinde yerine getirilmesi zorunludur. Ancak, bu Kanununun 58 inci maddesi uyarınca çıkarılan yönetmelik eki listede yer alan mallara ilişkin, tüketicinin ücretsiz onarım talebi, yönetmelikte belirlenen azami tamir süresi içinde yerine getirilir

### **Tüketicilerin Şikayet ve itirazları konusundaki başvurularını tüketici**

mahkemelerine ve tüketici hakem heyetlerine yapabileceklerine ilişkin bilgi;

Arızalarda kullanım hatasının bulunup bulunmadığının, yetkili servis istasyonları, yetkili servis istasyonunun mevcut olmaması halinde sırasıyla; malın satıcısı, ithalatçısı veya üreticisinden birisi tarafından mala ilişkin azami tamir süresi içerisinde düzenlenen raporla belirlenmesi ve bu raporun bir nüshasının tüketiciye verilmesi zorunludur. Tüketiciler, ikinci fıkrada belirtilen rapora ilişkin olarak bilirkişi tarafından tespit yapılması talebiyle uyuşmazlığın parasal değerini dikkate alarak tüketici hakem heyetine veya tüketici mahkemesine başvurabilir

### **Teknik Servis Bilgileri;**

Cihaz ile ilgili yetkili servis merkezi ve ürüne ait yedek parça temin edilebilecek noktalar hakkındaki bilgiler aşağıdaki gibidir

DK Elektronik Bilgisayar San Tic Ltd Şti

Manolya Caddesi Dadaloğlu Sok No:3/B PK: 34873

Soğanlık/kartal/İstanbul/Türkiye

Destek hattı 0 850 433 04 04

[www.dkelektronik.com.tr](http://www.dkelektronik.com.tr)

**NOT:** Bu belgede yer alan bilgiler önceden haber verilmeksizin deęiřtirilebilir. DK Elektronik ürünlerine ve hizmetlerine iliřkin garantiler bu ürünler ve hizmetler ile birlikte gelen açık garanti beyanında belirtilmiřtir. Bu belgede yer alan hiç bir řey ek garanti oluřturacak řekilde yorumlanmamalıdır DK Elektronik bu belgede yer alan teknik hatalardan veya yazım hatalarından yada eksikliklerden sorumlu tutulamaz. Dk Elektronik Bilgisayar San Tic Ltd řti'nin izni olmaksızın Teknik özelliklerin hiç bir bölümü her hangi bir formda veya her hangi bir yolla çeviri, deęiřiklik yada adaptasyon gibi türevlerde kullanılmak üzereyeniden hazırlanamaz Tüm hakları saklıdır

**İmalatçı :**

SHENZHEN BAKON ELECTRONIC TECHNOLOGY CO.,LTD

ADD : 5th Floor, 1st building, Fu Bi Lun Industrial Area, Chaoyang Road, Songgang Street, Bao'An

District, Shenzhen, China 518105

TEL : 086-755-89575688 FAX : 086-755-89574599

Web : [www.bakon.cc](http://www.bakon.cc) Email : [postmaster@bakon.cn](mailto:postmaster@bakon.cn)

**Türkiye Resmi Distribütörü:**

DK Elektronik Bilgisayar San Tic Ltd řti

Lojistik & Servis: Manolya Caddesi Dadaloęlu Sok No:3/B Soęanlık/kartal/İstanbul Tel:

+90 216 452 40 04 Fax:+90 216 452 40 05

Web:[www.dkelektronik.com.tr](http://www.dkelektronik.com.tr) E-Mail:[bilgi@dkelektronik.com](mailto:bilgi@dkelektronik.com)

## GARANTİ BELGESİ

### Üretici veya İthalatçı Firmamız:

**Unvanı:** DK Elektronik Bilgisayar San Tic. Ltd Şti  
**Adresi:** Yalı Mah Toslvi Cad MAİ Residance B Blok No:100 Kat:13  
D:116-117 P.kod 34873 Kartal-İstanbul  
**Telefonu:** 0216 452 40 04  
**Faks:**0 216 452 40 05  
**e-posta:** bilgi@dkelektronik.com.tr  
**Yetkilinin kaşe ve İmzası:**

### Satıcı Firmamız:

**Unvanı:**  
**Adresi:**  
**Telefonu:**  
**Fatura Tarih ve Sayısı:**  
**Teslim Tarihi ve Yeri:**  
**Yetkilinin İmzası:**  
**Firmamız Kaşesi:**

### Malın

#### Cinsi:

Markası: Bakon Modeli:

#### Garanti Süresi: 36 Ay

Azami Tamir Süresi: 20 İşgünü

## GARANTİ ŞARTLARI

- 1)Garanti süresi, malın teslim tarihinden itibaren başlar ve **3 .yıldır.**
- 2)Malın bütün parçaları dahil olmak üzere tamamı garanti kapsamındadır.
- 3) Malın ayıplı olduğunun anlaşılması durumunda tüketici, 6502 sayılı Tüketicinin Korunması Hakkında Kanunun 11 inci maddesinde yer alan;  
**a- Sözleşmeden dönme,**  
**b- Satış bedelinden indirim isteme,**  
**c- Ücretsiz onarılmasını isteme,**  
**ç- Satılmanın ayıpsız bir misli ile değiştirilmesini isteme,**  
**haklarından birini kullanabilir.**
- 4)**Tüketicinin bu haklardan ücretsiz onarım hakkını** seçmesi durumunda satıcı; işçilik masrafı, değiştirilen parça bedeli ya da başka herhangi bir ad altında hiçbir ücret talep etmeksizin malın onarımını yapmak veya yaptırmakla yükümlüdür. Tüketici ücretsiz onarım hakkını üretici veya ithalatçıya karşı da kullanabilir. Satıcı, üretici ve ithalatçı tüketicinin bu hakkını kullanmasından müteselsilen sorumludur.
- 5)Tüketicinin, **ücretsiz onarım hakkını** kullanması halinde malın;  
- Garanti süresi içinde tekrar arızalanması,  
- Tamiri için gereken azami sürenin aşılması,  
- Tamirinin mümkün olmadığının, yetkili servis istasyonu, satıcı, üretici veya ithalatçı tarafından bir raporla belirlenmesi durumlarında;  
**tüketici malın bedel iadesini, ayıp oranında bedel indirimini veya imkân varsa malın ayıpsız misli ile değiştirilmesini** satıcıdan talep edebilir. Satıcı, tüketicinin talebini reddedemez. Bu talebin yerine getirilmemesi durumunda satıcı, üretici ve ithalatçı müteselsilen sorumludur.
- 6)Malın tamir süresi **20 iş gününü.** Bu süre, garanti süresi içerisinde mala ilişkin arızanın yetkili servis istasyonuna veya satıcıya bildirim tarihi, garanti süresi dışında ise malın yetkili servis istasyonuna teslim tarihinden itibaren başlar.Malın arızasının **10 iş günü** içerisinde giderilememesi halinde, üretici veya ithalatçı; malın tamiri tamamlanmaya kadar, benzer özelliklere sahip başka bir malı tüketicinin kullanımına tahsis etmek zorundadır. Malın garanti süresi içerisinde arızalanması durumunda, tamirde geçen süre garanti süresine eklenir.
- 7)Malın kullanma kılavuzunda yer alan hususlara aykırı kullanılmasından kaynaklanan arızalar garanti kapsamı dışındadır.
- 8)Tüketici, garantiden doğan haklarının kullanılması ile ilgili olarak çıkabilecek uyuşmazlıklarda yerleşim yerinin bulunduğu veya tüketici işleminin yapıldığı yerdeki **Tüketici Hakem Heyetine veya Tüketici Mahkemesine** başvurabilir.
- 9)Satıcı tarafından bu**Garanti Belgesinin** verilmemesi durumunda,tüketici **Gümrük ve Ticaret Bakanlığı Tüketicinin Korunması ve Piyasa Gözetimi Genel Müdürlüğüne** başvurabilir.



Ürünlerimiz ile ilgili tüm sorularınız ve destek talepleriniz için bizi dilediğiniz zaman arayabilir ve bilgi edinebilirsiniz.



Ürününüzü [www.dkelektronik.com.tr](http://www.dkelektronik.com.tr) adresinden kaydettirerek, teknik servis sürecinde işlemlerinizin daha hızlı bir şekilde ilerlemesini sağlayarak ,garanti kapsamındaki tüm hizmetlerden ayrıcalıklı yararlanma hakkına sahip olabilirsiniz.

DK Elektronik Bilgisayar Sanayii ve Ticaret Ltd.Şti  
Manolya Cad: Dadaloğlu sok: 3/B Soğanlık / Kartal/ İstanbul PK34880  
[www.dkelektronik.com.tr](http://www.dkelektronik.com.tr)