



Bakon BK261 Duman Emici

Kullanım Klavuzu

Değerli müşterimiz,

Modern tesislerde en son teknoloji ile üretilen ve titiz kalite kontrol işlemlerinden geçirilen ürünün size uzun yıllar en verimli biçimde ve güvenli bir şekilde hizmet etmesini istiyoruz

Bu nedenle, ürün'ü kullanmadan önce kılavuzun tamamını dikkatlice okuyunuz

Piyasa ihtiyaçlarına göre kompakt tasarlanmış ve bir çok mükemmel özelliğe sahip Bakon Duman Emici Sistemi tercih ettiğiniz için teşekkür ediyoruz.

I .Ürüne Genel Bakış

Bu ürün, özel lazer kesim işleme, mekanik işleme, SMT reflow fırın, dalga lehimleme, manuel lehimleme, yakı güzellik, lazer markalama, laboratuvarlar, hastaneler vb... işyerleri için tasarlanmıştır. Üretilen toz, duman, egzoz gazı ve diğer zehirli ve zararlı gazlar üzerinde kapsamlı bir arıtma etkisine sahiptir. Üretilen atık gaz miktarına göre hava hacmini kademesiz olarak ayarlamak için çok katmanlı filtre cihazı kullanılabilir. Arıtma oranı% 99.97'ye ulaşabilir ve arıtma işleminden sonra temiz hava doğrudan iç mekana aktarılmaktadır

II.Özellikler

1. Fırçasız motor, düşük gürültü, yüksek hız, kararlı çalışma, uzun ömür, düşük güç tüketimi, yüksek verimlilik (sıfır motor bakımı, sıfır sarf malzemesi);
2. Vorteks fan tasarımı, yorulma direnci, kararlı çalışma, güçlü hava hacmi, büyük emiş gücü ve yüksek verim;
3. Kademesiz hız regülatörü ile donatılmıştır ve hava hacmi isteğe göre ayarlanabilir;
4. Çoklu filtreleme tasarımı, dumandaki toksik ve zararlı maddelerin kapsamlı bir şekilde filtrelenmesini sağlayarak çevreyi ve insan sağlığını etkin bir şekilde korur;
5. Tüm filtre elemanları tek tek değiştirilebilir, bu da servis ömrünü uzatır ve filtre elemanlarının kullanım maliyetini düşürür;
6. Kurulum basit ve kullanışlıdır;
7. Tüm metal çerçeve yapısı, çarpışma ve titreşim önleyici özelliğindedir
8. Kolay hareket için alt kısımda tekerlekler bulunur.

III .Kutu İçeriği

Adı	Adet	Özellik	Rema rk
Duman Arıtma Filtresi	1		
Güç Kodu	1	10A/220V	
Duman Borusu	1	Φ50*1.2M	Çift İstasyon iki adettir.
İlk Filtre	5		Bunlardan biri ana filtreye takılıdır.
Orta Verimli Efekt Filtresi	1		
Birincil Efekt Filtresi	1		
Garanti Belgesi	1		
Kullanım Kılavuzu	1		
Teknik Servis Formu	1		

IV.Kullanmadan Önce Kontrol Ediniz

Kullanım güvenliğini ve güvenilirliğini sağlamak için ürünü ilk kez çalıştırmadan önce lütfen aşağıdaki öğeleri kontrol edin:

1. Makinenin Her hangi bir hasarı olup olmadığını;
2. Güç anahtarının kapalı olup olmadığını;
3. Makinedeki filtre elemanının sağlam bir şekilde yerleştirilip yerleştirilmediği;
4. Kapağın ve kutu gövdesinin sağlam bir şekilde takılıp takılmadığı..

V.Güvenlik

Yangın ve kişisel yaralanmaları önlemek için lütfen kullanmadan önce aşağıdaki güvenlik önlemlerini uygulayınız.

1. Bu ürünün yüksek sıcaklık (ortam sıcaklığı 60°'yi aşan), yanıcı, patlayıcı, sıvı ve yağlı ortamlarda kesinlikle kullanılmamalıdır
2. Güç hattı kullanımdayken topraklanmalıdır.
3. Ürünün dahili voltajı 310V kadar yüksektir. Profesyonel olmayan yetkisiz kişilerin arka paneli açmamalı, yetkili personel haricinde makine ne sebeple olursa olsun açılmamalıdır
4. Ürün çalışırken filtre elemanını söküp takmayınız

VI.Ürün Yapısı Ve Boyutları



VI. Performans Parametresi

Parametre	Model Adı
Hava Giriş Arayüzü	Φ50
Giriş Voltajı	AC220/110V
Güç Tüketimi	100W
Sistem Akışı	235 M ³ /h
Filtrasyon Verimliliği	>0.3um/99.97%
Gürültü	<50dB
Boru Uzunluğu	0.9~1.2M
Boyut	270*220*300MM
Ağırlık	8KG

VIII. Kullanım Kılavuzu**8.1 Filtre Kurulumu**

Sırayla yüksek verimli filtreyi, orta verimli filtreyi ve birincil verimli filtreyi kasaya takın, üst kapağı kapatın ve her iki taraftaki kule düğmelerine aynı anda basın ve bağlayın. (Aşağıda gösterildiği gibi)

8.2

① Yüksek Etkili Filtreyi
Takın



② Orta Etkili Filtreyi
Takın



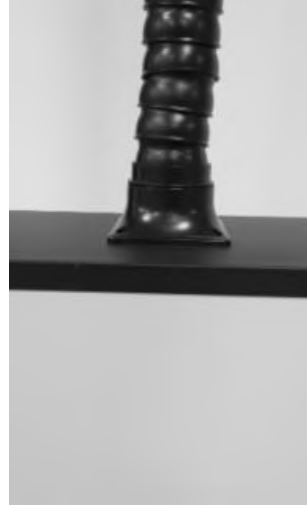
③ Birincil Filtreyi
Takın



④ Üst Kapağı
Kapatın

8.1 Duman Borusu Montajı

1. Üst kapağın flanşındaki duman borusunu takın



2. Duman davlumbazını dumanın olduğu yere hizalayın ve farklı durumlara göre duman portunun mesafesini ayarlayın.



NOT

- Duman borusunun yönünü ayarlarken boru gövdesini hafifçe bükülü tutmaya çalışın. Duman emme noktası çalışma noktasının tam karşısında olmalı ve mesafe mümkün olduğunca 150 mm içinde tutulmalıdır.
- Lütfen hava hareketlilik alanını kullanmayınız.

1. Güç kaynağını bağlayın ve elektrik fişinin sağlam olup olmadığını kontrol edin
2. Güç anahtarını açın, hava hacminin boyutunu ayarlamak için hız kontrol düğmesini açın, OFF; makine düğme modülasyonunu durdurur, ON makinenin çalışmasını başlatır, MAX, maksimum hava anlamına gelir.

8.4 Çalıştırma Talimatları

Not

Makineyi çalıştırmadan önce modülasyonu OFF konuma getirin, Hava hacmi gerçek ihtiyaçlara göre ayarlayınız hava hacim ayarı çok büyük veya çok küçük olmamalıdır. Aşırı Hacim güç tüketimini ve gürültüyü artıracaktır.

IX.Arıza Yönetimi

Ekipmanı kontrol etmeden ve onarmadan önce lütfen güç bağlantısını kesin.

Arıza 1: Sistem hala çalışıyor, ancak hava hacmi zayıf ve emme kuvveti büyük ölçüde azaldı

SebeP: Giriş ve çıkış tıkalı veya boruda yabancı madde var, filtre elemanı doYgunluĐa ulaşıyor ve arıza yapıyor ve bir tıkanma alarmı veriyor.

Muayene: Gücü kapatın, ön kapıyı açın, yabancı madde olup olmadığını kontrol edin.

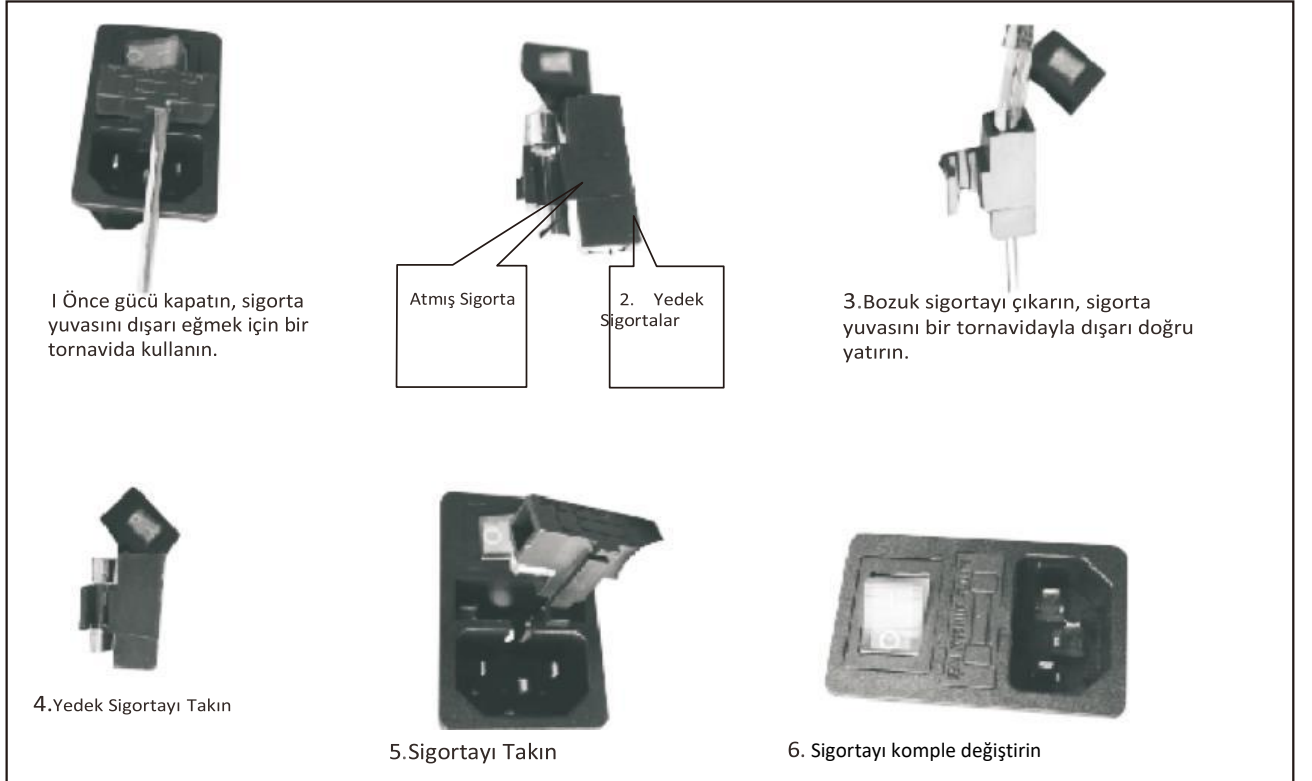
Arıza 2: Makine çalıştırıldıktan sonra hemen otomatik olarak kapanıyor, tekrar açılıyor

SebeP: Dahili hava akışı engellenir ve filtre elemanı direnci çok büyüktür, bu da fanın akımı çok fazla başlatmasına neden olur ve otomatik koruma kapanır.

İnceleme: Gücü kapatın, üst kapaĐı açın ve hava girişini engelleyen herhangi bir yabancı madde olup olmadığını kontrol edin; Muayene herhangi bir anormallik yoksa, hava hacmini minimuma ayarlayın, makineyi yeniden başlatın ve hava hacmini uygun bir konuma ayarlayın

Arıza 3: Güç anahtarını açtığında gösterge ışığı söner. Güç kaynaĐının yanındaki sigorta kırılmış olabilir ve deĐiştirilmesi gerekmektedir.

Sigorta DeĐiştirme:



X.Yukarıdaki kontrol ve bakımdan sonra arıza giderilemiyorsa, lütfen üretici ile iletişime geçin.
Filtrasyon Sisteminin Kullanımı Ve Bakımı

I. Birincil Filtre Pamuğu

Nasıl kullanılır: Her iki taraftaki tokaları yukarı doğru açın ve birincil efekt pamuğu yüksek verimli filtreye koyun. Etkili filtre pamuğu, tozlu alanın %70'inden az olduğunda temizlenemiyorsa, lütfen filtre pamuğunu değiştirin;

2. Orta Verimli Filtre

Yüksek verimli filtre kartuşu çerçevesine yerleştirilmiştir. Filtre kartuşu tozla dolduğunda ve emiş gücünü açıkça etkilediğinde derhal temizlenmelidir. Temizlenemiyorsa lütfen filtre kartuşunu değiştirin.



2. Filtre Elemanı

Hava Akışı Yönü

II



XI.Dikkat

1. Makinenin güç girişi, belirtilen nominal voltaj aralığında (gövde üzerindeki güç işaretine tabi olarak) kullanılmalıdır ve voltaj çok yüksek veya çok düşük olduğunda kesinlikle kullanılmamalıdır
2. Ortam voltajının dengesiz olduğunu fark ederseniz, lütfen makineyi kapatın ve ekipmanın fişini çekin, kullanmadan önce voltaj sabit olana kadar bekleyin.
2. Makineyi kullanırken, hava girişinden solunan gaz ve tozun ortam sıcaklık aralığı: normal sıcaklık - 50 °C, bu sıcaklık aralığının üstünde veya altında kullanılmamalıdır.
3. Makineyi kullanırken. Hava girişi tarafından solunan gaz ve tozun sıcaklığı : %40 %80'dir. Çok yüksek nem, filtre elemanının hızla bozulmasına ve makinenin iç devresine zarar vermesine neden olur. Nem oranı %80'in üzerinde olan ortamlarda kesinlikle kullanılmamalıdır.
4. Makine birincil filtre pamuğu ile donatıldığında, kullanmadan önce doğru şekilde kurulmalıdır. Birincil verimli filtre pamuğu ikinci kullanım sarf malzemelerine aittir, yıkayarak yeniden kullanılmamalıdır

Lütfen orijinal fabrika tarafından yapılandırılan orijinal filtre pamuğunu periyodik olarak değiştirin. birincil filtre pamuğu takılmadan veya kalitesiz birincil filtre pamuğu kullanılmayınız. (Piyasadaki düşük kaliteli birincil filtre pamuğu ve yıkanmış birincil filtre pamuğu, daha sonraki orta ve yüksek verimli filtre elemanlarının hızla bloke olmasına ve arızalanmasına neden olarak daha büyük kayıplara neden olmanıza neden olacak şekilde zayıf filtreleme etkisine neden olacaktır)

5. Makinenin filtre elemanı olmadan kesinlikle kullanılmamalıdır. Aksi halde Doğrudan makineye emilen duman veya toz partikülleri, fan ve kontrol sistemine zarar verecektir. Makinenin yukarıdaki koşullarda kullanılmasından kaynaklanan arızaların masrafları size ait olmak üzere onarılması gerekir,
6. Filtre elemanı ve filtre pamuğu ciddi şekilde bloke edildikten sonra makineyi kesinlikle kullanmaya devam edilmemelidir, bu durum makinenin kullanım ömrünü büyük ölçüde kısaltır ve hatta makineye zarar verir. Makinenin iyi durumda çalıştığından emin olmak için, makine düzenli olarak temizlenmeli ve bakımı yapılmalı ve filtre elemanı düzenli olarak değiştirilmelidir.
7. Makinenizin filtre elemanının emiş gücü düştüğünde veya koku giderici filtre elemanı kendine özgü kokuyu gideremediğinde, makinenin filtre elemanının katman sayısının azaltılması veya ilk filtre elemanının Kullanılmaması gerekmektedir. Bu durumda; Filtre pamuğu veya filtre elemanını lütfen orijinal konfigürasyonu/ yedek parça ile değiştirin.
8. Bakım için yetkisiz personel tarafından makinenin içinin açılmamalıdır ve Garanti kuralları gereği kesinlikle yasaktır. Gövde üzerindeki garanti etiketi, satış sonrası hizmetin tek kanıtıdır. Lütfen gövde üzerindeki garanti etiketini yırtmayın veya zarar vermeyin.

Yukarıdaki sebeplerden kaynaklanan arızalardan firma sorumlu olmayacaktır. ve Ürün Garanti kapsam dışında kalacaktır

Ürün Deklerasyonu

Ürün Tanımlaması : BAKON Duman Emici Sistem

Ticari Tanımlama: BAKON Duman Emici Sistem

Model: BK261 Menşe ülke : P.R.C

ARIZA DURUMUNDA YAPILACAKLAR

Ürün kutusunda bulunan Teknik Servis Bilgi Formunu doldurun . 7/24 Destek hattını arayak ürün sevk'i için bilgi verin.

CİHAZI GARANTİ KAPSAMI DIŞINDA BIRAKAN SEBEPLER

Sahip olduğunuz cihaz için belirlenmiş kullanım standartlarına uymak tüketicinin yükümlülüğündedir.

1. SIVI TEMASI Cihazınızı her türlü sıvı temasından ve nemli ortamdan koruyunuz.

2. CİHAZIN DARBE GÖRMESİ

Cihazın darbe görmesi,yere düşmesi,cihaz üzerine ağır cisim konulması ve cihazın esnemelere maruz kalması'da darbe ile aynı etkileri yaratmaktadır.Yangın,sel veya yıldırım düşmesi durumunda meydana gelen hasar ve arızalar.

3. DEĞİŞİM GEREKTİREN HALLERDE UYULMASI GEREKENLER

Fabrikasyon hatası olan cihazların değişimi için cihaz orjinal ambalajı içerisinde olmalıdır ve cihazın ambalajının yıpranmamış ve yırtılmamış olması gerekmektedir.Ayrıca cihazın dış görünümünde kesinlikle hasar olmamalıdır.Cihaz ile aldığınız faturanın bir kopyasında cihaz ile birlikte gönderilmelidir.

4. YETKİSİZ MÜDAHALE

Yetkisiz müdahaleden sayılan durumlar ürüne ait bir parçayı değiştirme,yetkisiz kişilerce yaptırılacak onarımlar ve DK Elektronik garantisinde olmayan bir yedek parça kullanımını içerir.

5. YÜKSEK VOLTAJ VE AŞIRI YÜK

Voltaj düşüklüğü veya fazlalığı topraksız priz kullanılması,hatalı elektrik tesisatından meydana gelen hasar ve arızalar. Cihazın besleme voltajı ve çektiği akım cihaz dizayn edilirken belirlenir.Cihazın alabileceği voltaj ve akım birimleri cihazın kullanma kılavuzunda belirtilmiştir

6. KULLANMA KILAVUZU VE GARANTİ BELGESİNDE BELİRTİLEN HUSUSLARA AYKIRI KULLANILMASINDAN KAYNAKLANAN ARIZALAR

Cihazın verimli kullanılmasını sağlamak can ve mal güvenliğini korumak amacıyla DK Elektronik Kullanım kılavuzlarında yeterli bilgilendirme ve uyarıları yapmaktadır. Kullanıcıların belirtilen bu hususlara uyması şarttır. Cihaz garanti belgesiyle birlikte,satış belgesinin bir fotokopisinin de muhafaza edilmesi gerekmektedir. Cihazın garanti belgesinde satın alma tarihi fatura numarası ve yetkili satıcı kaşe ve imzası bulunmalıdır.

7. GARANTİ KAPSAM DIŞI DURUM VE SARF MALZEMELER

Önlemler bölümünde sıralanmış olan maddeler cihazınızı garanti kapsam dışı bırakır

Tüketici Kanununun 11inci maddesinde tüketiciye sağlanan seçimlik hakları;

(1) Malın ayıplı olduğunun anlaşılması durumunda tüketici;

- Satılanı geri vermeye hazır olduğunu bildirerek sözleşmeden dönme,
- Satılanı alıkoyup ayıp oranında satış bedelinden indirim isteme,
- Aşırı bir masraf gerektirmediği takdirde, bütün masrafları satıcıya ait olmak üzere satılanın ücretsiz onarılmasını isteme,

ç) İmkân varsa, satılanın ayıpsız bir misli ile değiştirilmesini isteme, seçimlik haklarından birini kullanabilir. Satıcı, tüketicinin tercih ettiği bu talebi yerine getirmekle yükümlüdür.

(2) Ücretsiz onarım veya malın ayıpsız misli ile değiştirilmesi hakları üretici veya ithalatçıya karşı da kullanılabilir. Bu fıkradaki hakların yerine getirilmesi konusunda satıcı, üretici ve ithalatçı müteselsilen sorumludur. Üretici veya ithalatçı, malın kendisi tarafından piyasaya sürülmesinden sonra ayıbın doğduğunu ispat ettiği takdirde sorumlu tutulmaz.

(3) Ücretsiz onarım veya malın ayıpsız misli ile değiştirilmesinin satıcı için orantısız güçlükleri beraberinde getirecek olması hâlinde tüketici, sözleşmeden dönme veya ayıp oranında bedelden indirim haklarından birini kullanabilir. Orantısızlığın tayininde malın ayıpsız değeri, ayıbın önemi ve diğer seçimlik haklara başvurmanın tüketici açısından sorun teşkil edip etmeyeceği gibi hususlar dikkate alınır.

(4) Ücretsiz onarım veya malın ayıpsız misli ile değiştirilmesi haklarından birinin seçilmesi durumunda bu talebin satıcıya, üreticiye veya ithalatçıya yöneltilmesinden itibaren azami otuz iş günü, konut ve tatil amaçlı taşınmazlarda ise altmış iş günü içinde yerine getirilmesi zorunludur. Ancak, bu Kanunun 58 inci maddesi uyarınca çıkarılan yönetmelik eki listede yer alan mallara ilişkin, tüketicinin ücretsiz onarım talebi, yönetmelikte belirlenen azami tamir süresi içinde yerine getirilir.

Tüketicilerin Şikayet ve itirazları konusundaki başvurularını tüketici mahkemelerine ve tüketici hakem heyetlerine yapabileceklerine ilişkin bilgi;

Arızalarda kullanım hatasının bulunup bulunmadığının, yetkili servis istasyonları, yetkili servis istasyonunun mevcut olmaması halinde sırasıyla; malın satıcısı, ithalatçısı veya üreticisinden birisi tarafından mala ilişkin azami tamir süresi içerisinde düzenlenen raporla belirlenmesi ve bu raporun bir nüshasının tüketiciye verilmesi zorunludur. Tüketiciler, ikinci fıkrada belirtilen rapora ilişkin olarak bilirkişi tarafından tespit yapılması talebiyle uyuşmazlığın parasal değerini dikkate alarak tüketici hakem heyetine veya tüketici mahkemesine başvurabilir.

Teknik Servis Bilgileri;

Cihaz ile ilgili yetkili servis merkezi ve ürüne ait yedek parça temin edilebilecek noktalar hakkındaki bilgiler aşağıdaki gibidir

DK Elektronik Bilgisayar San Tic Ltd Şti
Manolya Caddesi Dadaloğlu Sok No:3/B PK: 34873
Soğanlık/kartal/İstanbul/Türkiye
Destek hattı 0 850 433 04 04
www.dkelektronik.com.tr

hizmetlerine ilişkin garantiler bu ürünler ve hizmetler ile birlikte gelen açık garanti beyanında belirtilmiştir. Bu belgede yer alan hiç bir şey ek garanti oluşturacak şekilde yorumlanmamalıdır DK Elektronik bu belgede yer alan teknik hatalardan veya yazım hatalarından yada eksikliklerden sorumlu tutulamaz. Dk Elektronik Bilgisayar San Tic Ltd Şti'nin izni olmaksızın Teknik özelliklerin hiç bir bölümü her hangi bir formda veya her hangi bir yolla çeviri, değişiklik yada adaptasyon gibi türevlerde kullanılmak üzereyenden hazırlanamaz Tüm hakları saklıdır

İmalatçı :

SHENZHEN BAKON ELECTRONIC TECHNOLOGY CO.,LTD

ADD : 5th Floor, 1st building, Fu Bi Lun Industrial Area, Chaoyang Road, Songgang Street, Bao'An District, Shenzhen, China 518105

TEL : 086-755-89575688 FAX : 086-755-89574599

Web : www.bakon.cc Email : postmaster@bakon.cn

Türkiye Resmi Distribütörü:

DK Elektronik Bilgisayar San Tic Ltd Şti

Lojistik & Servis: Manolya Caddesi Dadaloğlu Sok No:3/B Soğanlık/kartal/İstanbul Tel: +90 216 452 40 04
Fax:+90 216 452 40 05

Web:www.dkelektronik.com.tr E-Mail: bilgi@dkelektronik.com

GARANTİ BELGESİ	
Üretici veya İthalatçı Firmanın: Unvanı: DK Elektronik Bilgisayar San Tic. Ltd Şti Adresi: Dadaloğlu sok: 3/B Soğanlık / Kartal/ İstanbul PK34880 Telefonu: 0216 452 40 04 Faks: 0 216 452 40 05 e-posta: bilgi@dkelektronik.com.tr Yetkilinin İmzası: Firmanın Kaşesi:	Satıcı Firmanın: Unvanı: Adresi: Telefonu: Faks: e-posta: Fatura Tarih ve Sayısı: Teslim Tarihi ve Yeri: Yetkilinin İmzası: Firmanın Kaşesi:
Malın	
Cinsi: Markası: Bakon Modeli:	Garanti Süresi: 24 Ay Azami Tamir Süresi: 20 İşgünü
GARANTİ ŞARTLARI	
<p>1) Garanti süresi, malın teslim tarihinden itibaren başlar ve 2 yıldır.</p> <p>2) Malın bütün parçaları dahil olmak üzere tamamı garanti kapsamındadır.</p> <p>3) Malın ayıplı olduğunun anlaşılması durumunda tüketici, 6502 sayılı Tüketicinin Korunması Hakkında Kanununun 11 inci maddesinde yer alan;</p> <p>a- Sözleşmeden dönme, b- Satış bedelinden indirim isteme, c- Ücretsiz onarılmasını isteme, ç- Satılanın ayıpsız bir misli ile değiştirilmesini isteme, haklarından birini kullanabilir.</p> <p>4) Tüketicinin bu haklardan ücretsiz onarım hakkını seçmesi durumunda satıcı; işçilik masrafı, değiştirilen parça bedeli ya da başka herhangi bir ad altında hiçbir ücret talep etmeksizin malın onarımını yapmak veya yaptırmakla yükümlüdür. Tüketici ücretsiz onarım hakkını üretici veya ithalatçıya karşı da kullanabilir. Satıcı, üretici ve ithalatçı tüketicinin bu hakkını kullanmasından müteselsilen sorumludur.</p> <p>5) Tüketicinin, ücretsiz onarım hakkını kullanması halinde malın;</p> <ul style="list-style-type: none">- Garanti süresi içinde tekrar arızalanması,- Tamiri için gereken azami sürenin aşılması,- Tamirinin mümkün olmadığı için, yetkili servis istasyonu, satıcı, üretici veya ithalatçı tarafından bir raporla belirlenmesi <p>durumlarında;</p> <p>tüketici malın bedel iadesini, ayıp oranında bedel indirimini veya imkân varsa malın ayıpsız misli ile değiştirilmesini satıcıdan talep edebilir. Satıcı, tüketicinin talebini reddedemez. Bu talebin yerine getirilmemesi durumunda satıcı, üretici ve ithalatçı müteselsilen sorumludur.</p> <p>6) Malın tamir süresi 20 iş gününü,. Bu süre, garanti süresi içerisinde mala ilişkin arızanın yetkili servis istasyonuna veya satıcıya bildiri tarihinde, garanti süresi dışında ise malın yetkili servis istasyonuna teslim tarihinden itibaren başlar. Malın arızasının 10 iş günü içerisinde giderilememesi halinde, üretici veya ithalatçı; malın tamiri tamamlanıncaya kadar, benzer özelliklere sahip başka bir malı tüketicinin kullanımına tahsis etmek zorundadır. Malın garanti süresi içerisinde arızalanması durumunda, tamirde geçen süre garanti süresine eklenir.</p> <p>7) Malın kullanma kılavuzunda yer alan hususlara aykırı kullanılmasından kaynaklanan arızalar garanti kapsamı dışındadır.</p> <p>8) Tüketici, garantiden doğan haklarının kullanılması ile ilgili olarak çıkabilecek uyuşmazlıklarda yerleşim yerinin bulunduğu veya tüketici işleminin yapıldığı yerdeki Tüketici Hakem Heyetine veya Tüketici Mahkemesine başvurabilir.</p> <p>9) Satıcı tarafından bu Garanti Belgesinin verilmemesi durumunda, tüketici Gümrük ve Ticaret Bakanlığı Tüketicinin Korunması ve Piyasa Gözetimi Genel Müdürlüğüne başvurabilir.</p>	



Ürünlerimiz ile ilgili tüm sorularınız ve destek talepleriniz için bizi dilediğiniz zaman arayabilir ve bilgi edinebilirsiniz.



Ürününüzü www.dkelektronik.com.tr adresinden kaydettirerek, teknik servis sürecinde işlemlerinizin daha hızlı bir şekilde ilerlemesini sağlayarak ,garanti kapsamındaki tüm hizmetlerden ayrıcalıklı yararlanma hakkına sahip olabilirsiniz.

DK Elektronik Bilgisayar Sanayii ve Ticaret Ltd.Şti
Manolya Cad: Dadalođlu sok: 3/B Sođanlık / Kartal/ İstanbul PK34880
www.dkelektronik.com.tr